

Nicola Lo Iacono



Guida rapida all'uso di Internet

Come utilizzare al meglio tutte le opportunità offerte da internet.

Guida per principianti

Piazza Armerina - febbraio 2006
Prima edizione

Introduzione.

I bassi costi di accesso alla Rete hanno creato i presupposti per una diffusione dell'informazione, intesa in senso ampio, a tutti i livelli. Internet oggi si appresta ad uscire dalla fase di fenomeno mediatico riservato a pochi per entrare in quella di strumento per la conoscenza ampiamente diffuso.

Il villaggio globale, logica conseguenza dell'era tecnologica e della comunicazione, pur con le sue contraddizioni, offre sempre di più la possibilità di acquisire tutto il sapere necessario su qualunque argomento, in qualunque momento.

Il 'sapere' si trasforma inevitabilmente in 'potere'. Chi sa, chi conosce, riesce meglio degli'altri a plasmare la realtà a suo favore e a far valere il proprio punto di vista nei rapporti interpersonali. Internet, da questo punto di vista, è dunque non più un'esigenza di pochi ma una necessità per tutti.

Gli individui, grazie alla Rete, comunicano, si scambiano informazioni, realizzano progetti legati alla propria sfera di interessi, si informano.

Tutti questi presupposti portano alla logica conseguenza di una totale riconsiderazione del concetto di cultura imprescindibile ormai da quello di conoscenza della realtà che muta quotidianamente. Il bagaglio di informazioni di un individuo, che ne misura il grado di cultura, non può più essere valutato in termini di conoscenza acquisita e "archiviata" ma va riconsiderato in termini di aggiornamento e di aderenza alla realtà.

Nicola Lo Iacono

Indice.

<u>Perché Internet</u>	<u>Pag 4</u>
<u>Definizioni.....</u>	<u>Pag 6</u>
<u>Visualizziamo il nostro primo sito.....</u>	<u>Pag 8</u>
<u>I principali comandi di internet Explorer.....</u>	<u>Pag 12</u>
<u>I trucchi del mestiere.....</u>	<u>Pag 13</u>
<u>Indicazioni principali nei siti.....</u>	<u>Pag 20</u>
<u>Motori di ricerca.....</u>	<u>Pag 21</u>
<u>Conclusione.....</u>	<u>Pag 25</u>

PERCHE' INTERNET

INFORMARSI

Esempi

- ☞ Puoi leggere gratuitamente centinaia di giornali on line , avere notizie di prima mano, sentire contemporaneamente più voci.
- ☞ Puoi avere qualunque tipo di informazione su qualunque argomento. (leggi e decreti – cucina – hobby – studio- ecc.) .
- ☞ Chiedere informazioni ad altri utenti attraverso i forum
- ☞ Consultare enciclopedie
- ☞ Avere informazioni sul meteo
- ☞ Ascoltare interviste e notiziari
- ☞ Ricercare un numero di telefono o un indirizzo
- ☞ Restare sempre aggiornati nella propria professione
- ☞ Trovare informazioni su malattie e cure

RISPARMIARE DENARO

Esempi

- ☞ Confrontare il prezzo di un bene che desideriamo acquistare
- ☞ Scegliere un'assicurazione meno cara
- ☞ Acquistare all'estero a prezzi più vantaggiosi
- ☞ Trovare il fornitore/venditore più conveniente
- ☞ Prelevare gratuitamente libri, dispense, appunti
- ☞ Telefonare gratis
- ☞ Acquistare a prezzi incredibilmente bassi grazie alle aste (E-bay)
- ☞ Pubblicizzare gratuitamente i propri prodotti e gli sconti
- ☞ Prelevare dalla rete programmi per computer gratuiti

RISPARMIARE TEMPO

Esempi

- ☞ Controllare la qualità e le caratteristiche di un prodotto chiedendo anche informazioni ad altri utenti.
- ☞ Avere informazioni da un ente pubblico direttamente a casa propria
- ☞ Controllare un itinerario di viaggio prima della partenza
- ☞ Controllare estratti conto, bollette, elenchi di telefonate
- ☞ Ricaricare il telefonino e pagare le bollette
- ☞ Inviare e ricevere documenti in tempo reale

COMUNICARE

Esempi

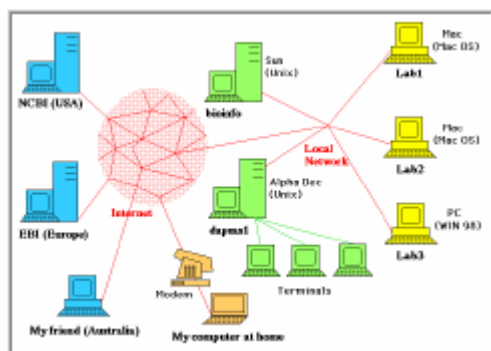
- ☞ Inviare e ricevere e-mail
- ☞ Comunicare in tempo reale con appositi programmi gratuiti
- ☞ Pubblicare proprie pagine internet
- ☞ Tenersi in contatto con parenti e amici lontani (audio-video)

DIVERTIRSI

Esempi

- ☞ Giocare on-line con altri utenti (scacchi, dama, giochi di ruolo, ecc.)
- ☞ Visionare luoghi con immagini satellitari di tutto il pianeta
- ☞ Ascoltare radio e vedere TV on line

DEFINIZIONI.



INTERNET : Una rete di reti, che collegano tra loro innumerevoli computer in tutto il mondo (milioni e milioni), come se stessero tutti sulla stessa scrivania.

BROWSER : INTERNET è ricca di grafica, suoni, parole, immagini, colori e filmati: il browser è quel programma che permette di raggiungere tutte queste informazioni e visualizzarle sul computer. Il browser più utilizzato è INTERNET EXPLORER che trovate sul computer con questa icona



SITO INTERNET: Termine generale con il quale si indica un "luogo virtuale", costituito da un insieme di pagine, raggiungibile attraverso un **indirizzo Internet (URL)**.

(Come ogni casa nella nostra città ha un indirizzo , così ogni SITO ha un proprio indirizzo).

L'indirizzo(URL) solitamente è composto da tre parti

Servizio + dominio + Tipo di dominio

↓ ↓ ↓
www.piazzaarmerina.com

DA NOTARE CHE:

- 1) Non sono ammessi spazi all'interno dell'indirizzo*
- 2) Può essere trascritto sia in maiuscolo che in minuscolo*

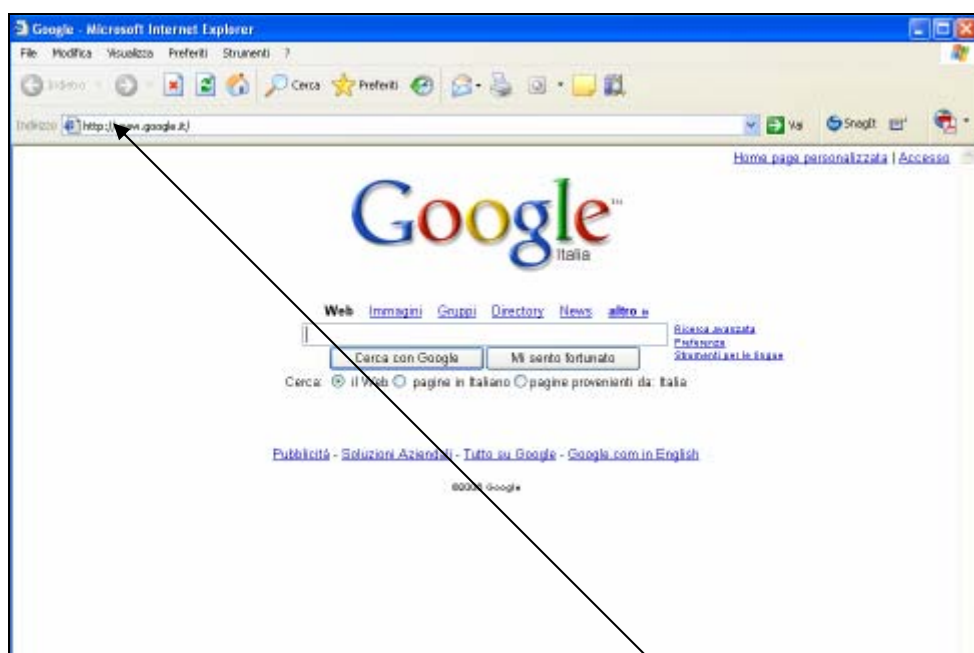
COSA ABBIAMO IMPARATO.

CONOSCENDO L'**INDIRIZZO** DI UN
SITO INTERNET POSSIAMO
VISUALIZZARE LE SUE PAGINE
USANDO IL **BROWSER**

VISUALIZZIAMO IL NOSTRO PRIMO SITO.

Per avviare INTERNET EXPLORER cliccare con il mouse due volte sull'icona.

Se avete installato il computer per la prima volta, o se qualcuno lo ha utilizzato prima di voi, molto probabilmente appena avvierete il **browser Internet Explorer** apparirà una prima pagina preimpostata.



Supponiamo di conoscere l'indirizzo che vogliamo raggiungere. Ad esempio

www.piazzaarmerina.com

(alcuni indirizzi sono privi del "www")

Quindi su quello spazio bianco (Indicato dalla freccia), dopo aver cancellato l'indirizzo presente, scriveremo *www.piazzaarmerina.com*

Gli errori più frequenti di questa fase.

- 1) **Lasciare spazi bianchi tra le varie parole che compomgono l'indirizzo.**
- 2) **Errori di digitazione**

AVVERTENZA !!

Mi è capitato spesso di vedere alcuni utenti inserire il nome dell'indirizzo non nella barra "INDIRIZZO" DI INTERNET EXOLORER ma all'interno della pagina nello spazio di ricerca di un cosiddetto "motore di ricerca". I motori di ricerca, come preciseremo di seguito , sono delle pagine internet che permettono di rintracciare siti attraverso l'uso di parole chiave. Per fare questo hanno ovviamente la necessità che il sito in questione si trovi nei loro archivi. Se utilizziamo il 'motore' per richiamare un indirizzo non possiamo avere la certezza che esso verrà individuato poiché potrebbe non essere stato censito.



Dopo aver scritto l'indirizzo abbiamo due possibilità.

CLICCARE SU 'VAI'



O **PIGIARE IL TASTO ' INVIO' SULLA TASTIERA.**

Dopo alcuni secondi verrà mostrata la pagina richiesta.

Abbiamo aperto una pagina internet adesso possiamo leggere il contenuto e ricercare le informazioni che ci interessano.

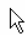
Adesso la parola magica diventa : **LINK**

Cos'è un link.

Il link è un 'collegamento' ad un'altra pagina internet. In pratica permette di spostarsi tra le pagine o di richiamare un altro sito semplicemente cliccando sulla parola o sull'immagine che lo individua.

Un link è dunque una parola, una frase o un'immagine collegata ad altre pagine.

Come riconoscere un link.

Alcune volte è facile poiché troverete scritto "clicca qui" altre volte potrebbe non essere così chiaro. Per sapere se un'immagine o un testo è un link basta portare il puntatore del mouse  sull'elemento, se si trasforma in una manina



vuol dire che siamo in presenza di un link.

Cliccando sopra il link si accede alla pagina desiderata.

ABBIAMO IMPARATO A NAVIGARE !!

AVVISI AI NAVIGANTI.

Cosa può accadere quando clicchiamo sul LINK.

- 1) IL BROWSER CI PORTA AD UN'ALTRA PAGINA E LA MOSTRA
- 2) IL BROWSER APRE UNA NUOVA FINESTRA LASCIANDO LA PRECEDENTE APERTA
- 3) SI APRE UNA FINESTRA PIU' PICCOLA IN SOVRAIMPRESSIONE (popup)

Ricordiamoci sempre che le finestre aperte si accumulano in basso nello schermo e possiamo passare dall'una all'altra semplicemente cliccandoci sopra.

- 4) Si apre una finestra di avviso che ci chiede se vogliamo prelevare qualcosa dalla rete.

Attenzione in questo ultimo caso, se non siamo veramente sicuri clicchiamo su "NO" o "ANNULLA" sullo stesso avviso.

- 5) Si apre una finestra di errore. In questo caso o si è commesso un errore o la pagina non è più presente oppure contiene degli errori.

E adesso la PRIMA REGOLA AUREA della navigazione.

MEMORIZZATELA.

"Qualunque sia l'obiettivo della nostra navigazione ricordate sempre di leggere attentamente ciò che appare a video. Di solito troveremo una risposta sul da farsi."

I PRINCIPALI COMANDI DI INTERNET EXPLORER

MENU PRINCIPALE

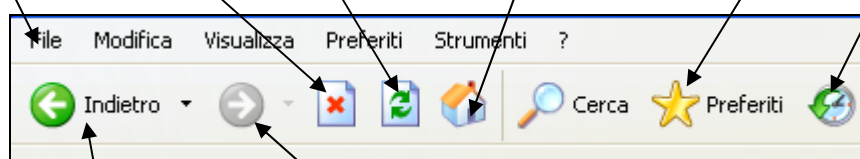
VAI ALLA PAGINA PREIMPOSTATA

RICARICA LA PAGINA (*)

MOSTRA PREFERITI

INTERROMPI
CARICAMENTO

CRONOLOGIA



VAI ALLA PAGINA SUCCESSIVA

TORNA ALLA PAGINA PRECEDENTE

(*) Può essere utilizzato quando nel caricamento di una pagina si sono verificati degli errori o vogliamo aggiornare il contenuto di una pagina caricato precedentemente.

Ok. Adesso abbiamo abbastanza conoscenze per navigare in internet e soddisfare tutte le nostre curiosità.

I TRUCCHI DEL MESTIERE

Prima di proseguire con la navigazione vale la pena di soffermarsi un attimo sull'uso di Internet EXPLORER .

In questa sezione impareremo.

Ad utilizzare la definizione video adeguata.

Ad impostare la pagina iniziale di Internet Explorer

Ad usare lo spazio "siti preferiti" e a creare un archivio che duri nel tempo

A conservare il link di un sito sul desktop o dentro una cartella.

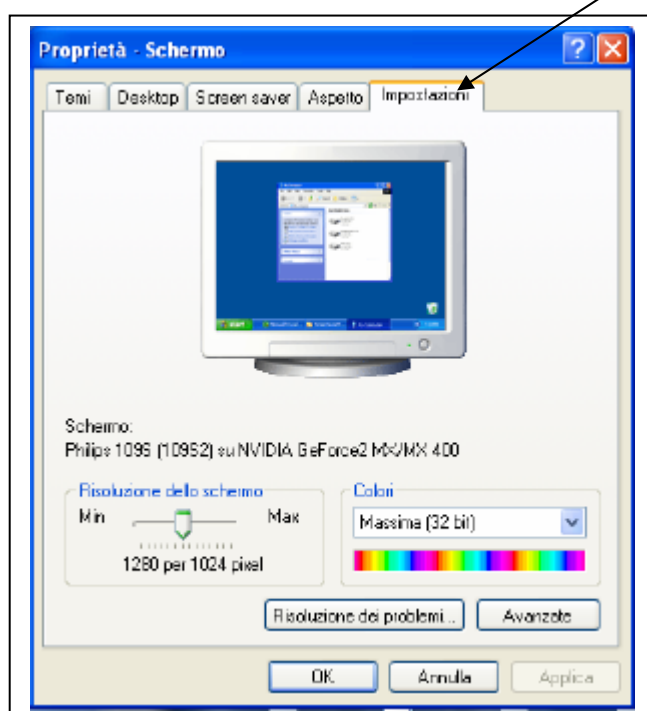
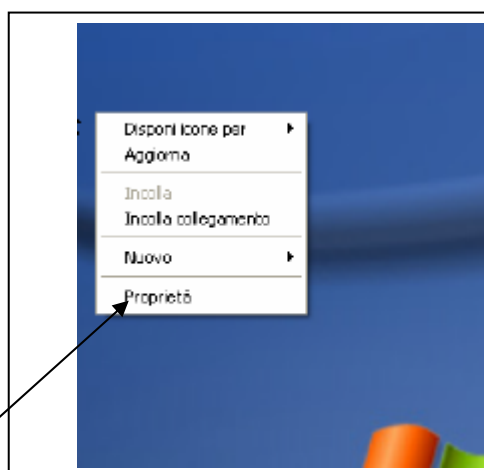
A stampare una pagina.

Cambiare dimensione del carattere

Ad usare la cronologia

USARE LA DEFINIZIONE VIDEO ADEGUATA.

Windows consente di impostare la definizione video cliccando su uno spazio vuoto nel desktop e , quando appare il menu di servizio, scegliendo la voce PROPRIETA'.

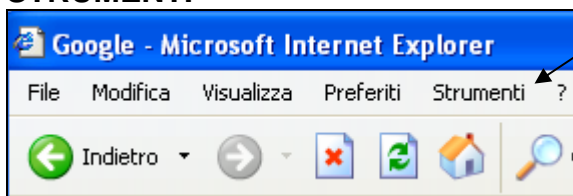


Scegliete la migliore risoluzione tenendo conto che le pagine mostrate su internet explorer dipendono da questi valori. Ovviamente la dimensione da scegliere dipende dalla grandezza del monitor e dalla vostra ...buona vista ma vi consiglio di non scendere mai al di sotto di 1024x768.

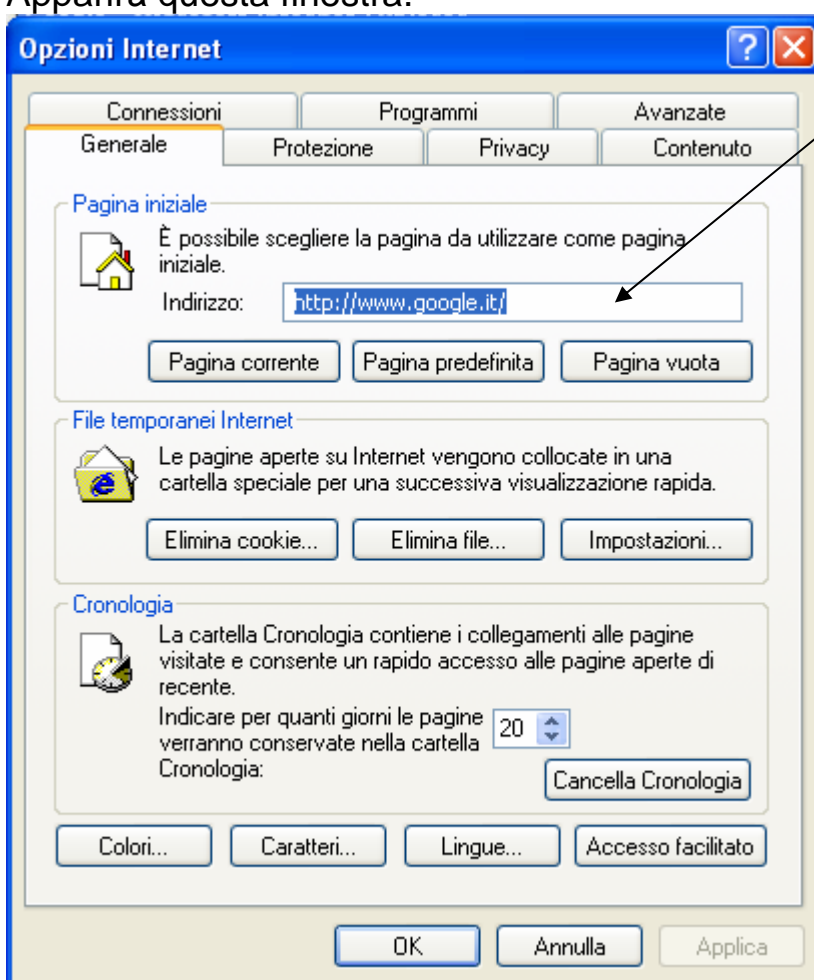
IMPOSTARE LA PAGINA INIZIALE.

Quando aprete Internet Explorer se volete che appaia in automatico un sito da voi predefinito agite così:

Dal menu che si trova in alto a sinistra scegliete **STRUMENTI**

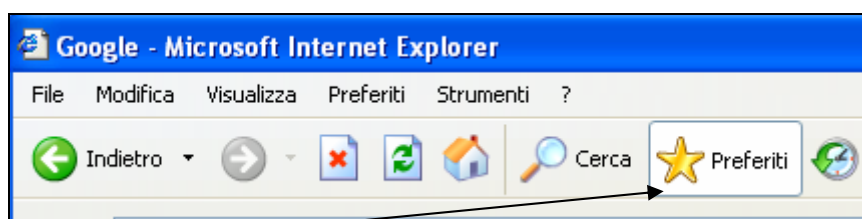


Quindi scegliete dalla tendina che appare scegliete **OPZIONI INTERNET**. Apparirà questa finestra.



Nello spazio indicato dalla freccia inserite il vostro sito preferito. Apparirà automaticamente all'apertura di Internet Explorer.

USARE I PREFERITI.



Cliccando su preferiti apparirà una finestra sulla sinistra con alcune cartelle. Potete crearne delle nuove utilizzando il menu di servizio che appare cliccando, all'interno dell'area, con il tasto destro del menu.

AVVISI AI NAVIGANTI.

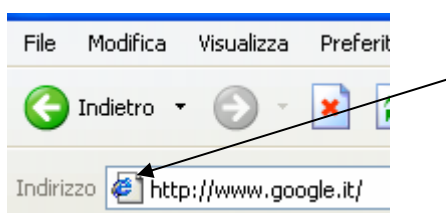
Una gestione ordinata dei preferiti vi consentirà di rintracciare siti anche dopo anni. Create delle cartelle che rispondano a criteri di ricerca intuitivi. Ad esempio:

Lavoro
Programmi
Musica
Hobby

All'interno delle cartelle potrete crearne altre per suddividere ulteriormente le vostre archiviazioni. (usate sempre il menu di servizio che appare cliccando il tasto destro del mouse)

Quando individuate un sito interessante e vorrete archivarlo per rintracciarlo più facilmente basterà

- 1) aprire la finestra preferiti
- 2) posizionarsi con il mouse sull'icona piccola che appare nella barra dell'indirizzo.



- 3) tenere premuto il tasto sinistro del mouse e trascinare l'icona nella cartella desiderata.

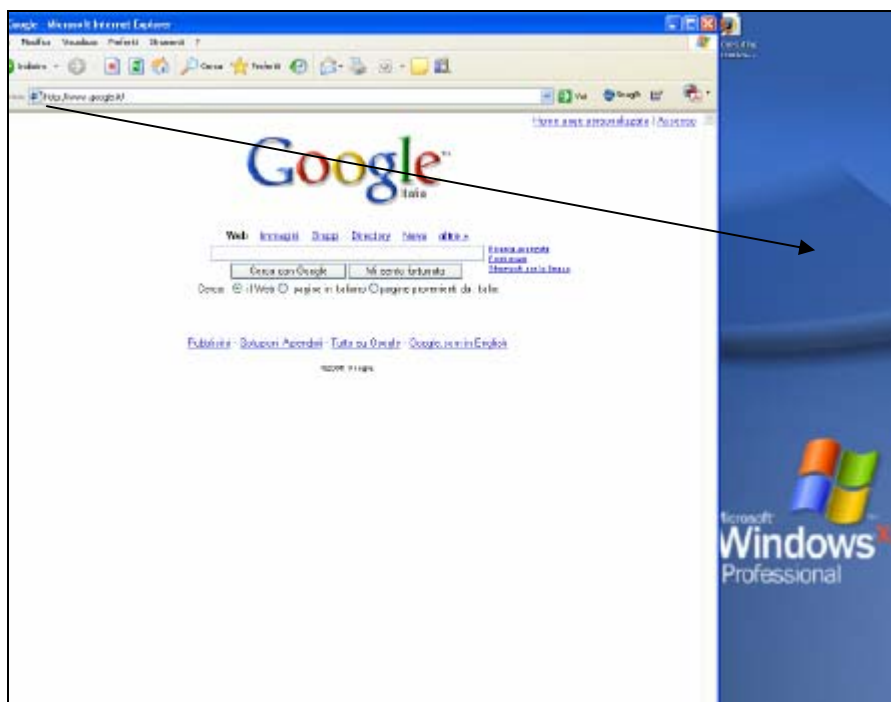
ARCHIVIARE I PREFERITI IN CASO DI TRASFERIMENTI DATI O DI PULIZIA DEL COMPUTER

Il vostro elenco dei preferiti puo' essere **ESPORTATO ED IMPORTATO IN INTERNET EXPLORER**. Per fare questo basta seguire la seguente procedura.

Cliccate su **FILE** nel menu in alto. Scegliere la voce **importa ed esporta...** e seguire le indicazioni che appaiono in video. Verrà creato un file unico che potrà essere successivamente importato in internet explorer dopo , magari, aver formattato l'hard disk.

CONSERVARE UN LINK SUL DESKTOP.

Potete trascinare l'icona del sito anche sul desktop invece che in una cartella dei preferiti. E' chiaro che la finestra di Internet Explorer non deve essere completamente aperta.



Trascinate l'icona sul desktop come indicato dalla freccia.

Capita spesso di fare delle ricerche momentanee su un argomento. Se non vi interessa archiviare questa ricerca tra i preferiti potete creare una cartella sul desktop e inserirvi esclusivamente i siti di quella ricerca.

(usate sempre il menu di servizio che appare cliccando il tasto destro del mouse su uno spazio vuoto del desktop per creare la cartella)

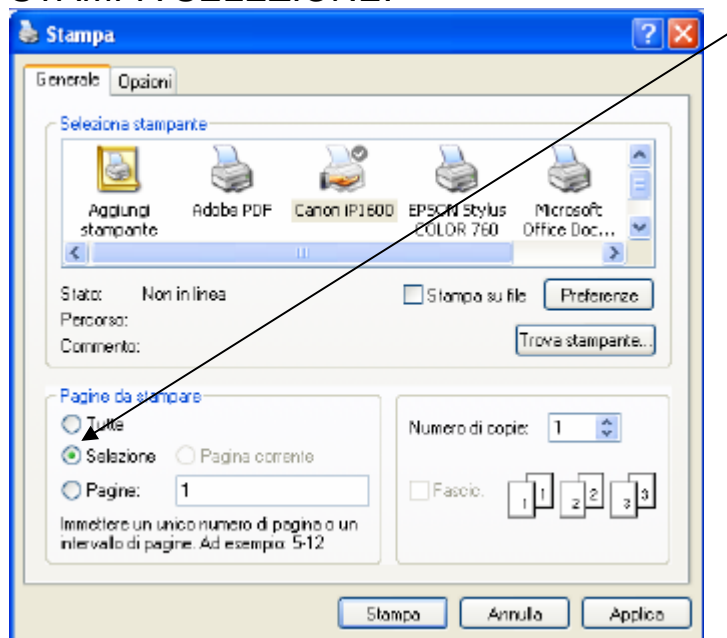
STAMPARE UNA PAGINA

Dal menu file scegliere STAMPA e seguire le istruzioni.

Se volete stampare solo una selezione del sito (ad es. una parte di un testo) fate così: selezionate sulla pagina la parte che vi interessa. (Si seleziona

clickando all'inizio del testo e trascinando il mouse fino alla fine tenendo sempre premuto il tasto sinistro).

Quando avrete cliccato su STAMPA prima di confermare selezionate la voce STAMPA SELEZIONE.



verrà stampata solo la zona selezionata.

CAMBIARE DIMENSIONE DEL CARATTERE

Dal menu

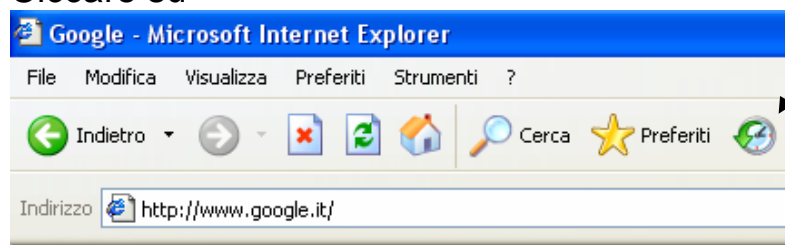
VISUALIZZA > CARATTERE > [SCEGLIERE]

Attenzione !! usando un carattere troppo grande alcuni siti potrebbero perdere la formattazione iniziale e risultare difficili da leggere.

USARE LA CRONOLOGIA

Internet Explorer consente di visualizzare tutti i siti che abbiamo visitato.

Cliccare su



Cliccando sulla cronologia si aprirà la relativa finestra. Nella quale potremo recuperare tutti i siti visitati nei giorni precedenti.

INDICAZIONI PRINCIPALI NEI SITI

Ne sappiamo abbastanza per navigare comodamente con il nostro browser e archiviare dati. Adesso occorre capire come sono organizzate le informazioni in internet e come è possibile raggiungerle.

In realtà non esiste un metodo unico per proporre le informazioni in un sito. E' chiaro che molto dipende da chi impagina e pubblica uno spazio web. Le poche certezze che abbiamo sono le seguenti.

1) quasi sempre tra i link della pagina troverete l'indicazione "HOME".

Questo link dovrebbe condurvi sulla pagina principale del sito.

2) I menu (l'elenco delle possibili scelte) possono essere

- a. Testuali . In questo caso troverete elencate le varie voci
- b. A tendina. In questo caso occorrerà sulla freccia che di solito punta verso il basso per vedere apparire le voci.
- c. Ad albero. Le varie voci sono all'interno ad una struttura che si espande in base al numero di voci e agli argomenti.

Per il resto tutto è affidato alla fantasia e alla creatività del webmaster.

MOTORI DI RICERCA

Trovare un'informazione.

I miliardi di informazioni che sono in internet possono, in parte, essere rintracciate con i MOTORI DI RICERCA. Il più completo è GOOGLE

(WWW.GOOGLE.IT)

La pagina del sito si presenta così

Cosa vogliamo cercare

Funzioni avanzate



Spazio di ricerca

Pulsante Avvio Ricerca

Possiamo dunque ricercare :

PAGINE WEB

Verranno visualizzati gli indirizzi di tutti quei siti che contengono la parola chiave che avremo inserito nello spazio di ricerca.

IMMAGINI

Ricerca di immagini attraverso una parola chiave. Per utilizzare questa ricerca cliccare su IMMAGINI prima di usare il tasto CERCA CON GOOGLE

GRUPPI.

I <gruppi> (detti anche FORUM) meritano un discorso a parte. Sicuramente sono tra le migliori fonti per attingere notizie ed informazioni su qualunque argomento. Si tratta di bacheche virtuali nelle quali è possibile lasciare dei messaggi e leggere messaggi lasciati da altri.

Es. se ricerco un'informazione per curare il raffreddore con rimedi naturali basta CLICCARE SU <GRUPPI > , inserire nello spazio di ricerca "RAFFREDDORE RIMEDIO NATURALE" e cliccare sul pulsante di ricerca.

Nei gruppi possiamo anche usare l'indice che Google ci propone in prima pagina



Questo indice ci mostra una serie di argomenti

DIRECTORY

Qui le informazioni sono suddivise per argomento. Ed è abbastanza intuitivo il sistema di ricerca

NEWS.

Goggle mette a disposizione degli utenti anche la ricerca di notizie tratte da numerosi giornali on line. Basta inserire una parola e ci verranno mostrate tutte le notizie apparse di recente su quell'argomento.

AVVISI AI NAVIGANTI.

Se vi imbattete in un termine che non vi è chiaro, sullo spazio di ricerca di google scrivete

Define: <termine>

Esempio : define: computer.

RISULTATO:

Con il lemma inglese computer (traducibile in italiano, anche se un po' troppo letteralmente, con le parole calcolatore o elaboratore) si intende un dispositivo fisico che implementa il funzionamento di una macchina di Turing.

it.wikipedia.org/wiki/Computer

LA SECONDA REGOLA AUREA

Le risposte a tutte le domande riguardanti internet sono....in internet.

Se questi appunti non vi risolvono i vostri problemi potete trovare tutte le risposte in internet.

Ad esempio se volete affinare il sistema di ricerca e scoprire come google permette di individuare più facilmente le informazioni nello spazio di ricerca del motore inserite "RICERCA AVANZATA IN GOOGLE" nello spazio di ricerca.

CONCLUSIONE

Bene avete imparato il 90% di quello che occorre conoscere per navigare in internet adesso non vi resta che acquisire un pò di pratica e una mentalità che vi faccia decidere di consultare internet per qualunque esigenza della vita quotidiana.

Internet è l'automobile che vi porta ovunque, i motori di ricerca sono l'autostrada, la vostra pazienza è la benzina. Buon Viaggio.